

*François BOUSCH*

# Dualité-Miroirs

*À Françoise KUBLER, Armand ANGSTER et Daniel TERUGGI*

Commande de l'INA-GRM

Pour

**Soprano, clarinette / clarinette basse et électronique**

*[www.francois-bousch.net](http://www.francois-bousch.net)*

*À dédicace Françoise KUBLER, Armand ANGSTER et Daniel TERUGGI*

## **Dualité-Miroirs**

2012

Pour Soprano, clarinette/clarinette basse et électronique

Durée : 15 mn 15

### **Commande de L'INA-GRM**

Création le 5 mai 2012, Maison de Radio France à Paris, par l'Ensemble Accroche Note et l'auteur, dans le cadre des concerts Multiphonies du GRM

Dualité-Miroirs : comment interpréter ce thème si souvent présent dans la nature, les mythes anciens et le domaine artistique ?

Une œuvre est souvent le fruit de rencontres et d'amitiés.

Lorsque nous avons parlé avec Daniel TERUGGI de ce projet, je lui ai proposé deux interprètes virtuoses et magiques Françoise KUBLER, mezzo-soprano et Armand ANGSTER, clarinettes. L'idée de « dualité » s'est imposée ainsi.

Mais je souhaitais également faire appel à la technologie sans présager d'une utilisation en temps réel et/ou en sons fixés. Le temps réel aurait renforcé le duo vocal/instrumental, les sons fixés rendaient le jeu plus ouvert et plus complexe. C'est donc cette deuxième solution que j'ai adoptée.

Je développe depuis quelques années ce que j'ai appelé l'écriture miroir. Elle réunit notamment les principes contrapunctiques ancestraux au jeu complexe espace/temps d'une optique démultipliée.

Le lien « dualité/miroirs » s'est scellé aussitôt !

En feuilletant « la Traductière », recueil composé chaque année à l'occasion du Festival franco-anglais de poésie réunissant des œuvres de poètes de tous les coins du monde ainsi que leurs traductions, j'ai été interpellé par un extrait d'un poème de Céline ZINS intitulé « Chimère » dont voici le texte :

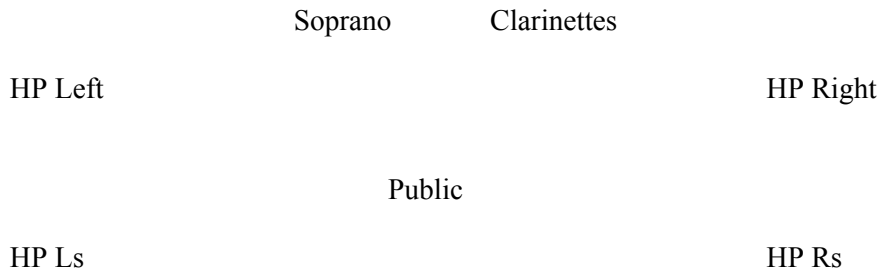
« De soi, étrangé, le miroir garde empreinte  
de l'autre, le regard excentré  
renie l'étrangement du même  
Pourtant, le cœur a visage sans demeure. »

Je remercie le Groupe de Recherches Musicales de l'INA, Daniel TERUGGI, Christian ZANESI et Philippe DAO, et mes interprètes Françoise KUBLER et Armand ANGSTER pour leur aide et leurs précieux conseils. Je remercie également Céline ZINS dont le poème a conforté mon travail.

Cette œuvre, commande du GRM, est dédiée en toute amitié à Françoise KUBLER, Armand ANGSTER et Daniel TERUGGI.

François BOUSCH

## Disposition des instruments et des haut-parleurs sur la scène :



### *Microphones :*

Prévoir au moins un micro pour la Soprano et deux pour la clarinette (et clarinette basse).

### *Diffusion :*

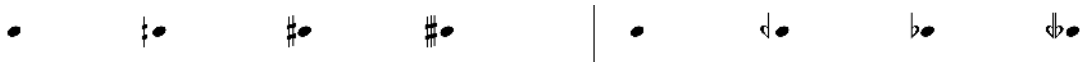
- En quadriphonie (cf. disposition ci-dessus)
- En Stéréophonie (haut-parleurs gauche et droit seulement)

### **Conventions générales d'écriture :**

#### *Hauteur :*

Une altération n'est valable qu'une seule fois, pour une seule note, en conséquence le bécarré n'existe plus.

- Echelle en quarts de tons :



#### *Intensités :*



De rien ...

... et jusqu'au silence

- Echelle d'intensités :

ppp   pp   qp   p   mp   mf   qf   f   ff   fff

qp = quasi piano

qf = quasi forte

#### *Articulation de la pièce :*

La pièce s'articule en 7 parties :

<ul style="list-style-type: none"> <li>• Introduction : mesure 1</li> </ul>	<ul style="list-style-type: none"> <li>• 4<sup>ème</sup> partie : mesure 96</li> </ul>
<ul style="list-style-type: none"> <li>• 1<sup>ère</sup> partie : mesure 9</li> </ul>	<ul style="list-style-type: none"> <li>• 5<sup>ème</sup> partie : mesure 175</li> </ul>
<ul style="list-style-type: none"> <li>• 2<sup>ème</sup> partie : mesure 25</li> </ul>	<ul style="list-style-type: none"> <li>• Coda : mesure 276</li> </ul>
<ul style="list-style-type: none"> <li>• 3<sup>ème</sup> partie : mesure 50</li> </ul>	

## Conventions particulières d'écriture :

Jeu théâtral :

Mesure 1 :

La Soprano et le clarinettiste se rendent tranquillement des coulisses jusqu'à leurs places sur scène en conversant de façon animée mettant en valeur les mots entre guillemets parmi de multiples paroles improvisées indistinctes.

Mesure 9 : au son de la clochette, ils se regardent en manifestant clairement leur étonnement. Ils poursuivent ensuite leur conversation tout aussi animée entrecoupée des actions indiquées.

Jeu ordinaire :

### Soprano :

Mesure 12 : trois sons différents : le claquement de la langue sur le palais, le bruit des lèvres se séparant rapidement (bruit du « poisson »), le claquement dans les doigts. Si ces sons ne sont pas assez sonores, choisir trois sonorités différentes non vocalisées.

Mesures 17 et 18 : le mot « même » en crescendo très expressif amène le mot « soi » sonore.

Mesures 40 et suivantes : texte chuchoté, sur le souffle, assez sonore.

Mesure 43 : toux sèche

Mesure 45 : les rires amènent les sons fixés à 2'31.

Mesures 58 et suivantes : passage très lyrique.

Mesure 71 : obturation de la bouche (ouverte / fermée) à l'aide de la main, en accélérant peu à peu.

Mesures 103 et suivantes : souffle sur « ch » sonore et soutenu.

Mesures 164 et suivantes : passage dansant ! souligner l'articulation piquée.

Mesure 193 : « rentrer » dans le son de la clarinette basse.

Mesures 193 et suivantes : passage très lyrique : bien mettre en valeur les indications de caractère : calme, en écho, hésitant, urgent, rêveur, distant, tendu, coléreux, apeuré, déclamatoire, extatique.

Mesures 257 et suivantes : très expressif, passage dansant ! ne pas hésiter à donner une impression d'extase ! de plus en plus prononcée.

### Clarinettes :

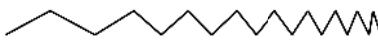
La partie est écrite en si bémol.

Mesure 11 : lueurs instables : jeu instable entre le son fantôme et le multiphonique.

Mesure 21 :

- Sons multiphoniques : le doigté proposé donne le résultat écrit. Toutefois, celui-ci peut varier plus ou moins selon la facture de l'instrument et la finesse de l'anche. En cas d'impossibilité à obtenir le résultat écrit, choisir un doigté qui donne un résultat identique ou approché, mais cohérent et équilibré. Ce résultat doit s'intégrer « harmoniquement » avec les autres parties. Avec certains instruments la nuance indiquée n'est pas réalisable. Dans ce cas jouer la nuance la plus proche possible sans forcer le son.

 trille de couleur (bisbigliando)

 accélérer très progressivement en commençant très lentement le trille.



• souffle

- Mesure 42 : son fendu avec mordant inférieur

- Sons fendus : au son habituel, s'ajoute une irisation suraiguë fine et piano. La « région » indique un registre de l'irisation plus ou moins suraigu du « médium » I au très « suraigu » IV.

- Mesures 58 et suivantes : passage très lyrique.
- Mesure 72 : relâcher légèrement la pression pour obtenir le multiphonique qui devient peu à peu du souffle.
- Mesures 76 et suivantes : en cas de difficulté pour obtenir des slaps, rechercher une articulation donnant une couleur similaire.
- Mesure 83 : son multiphonique à partir du doigté du mi grave auquel on ajoute la clé de do#
- Mesure 87 et suivantes : en cas de difficulté pour obtenir des slaps, rechercher une articulation donnant une couleur similaire.
- Mesure 96 : prendre la clarinette basse
- Mesures 108 et suivantes : jouer ces quatre mesures comme une seule phrase. Les son naît du silence, trille très lentement, accélère peu à peu, et se résout dans la combinaison du son de la clarinette basse modulé par celui du chant, (son voisé), il fusionne puis diminue peu à peu.
- Mesures 112 et suivantes : simile
- Mesures 128 et suivantes : le son s'amplifie, trille très lentement, accélère jusqu'à la vitesse des deux notes finales.
- Mesures 158 et suivantes : les notes losangées indiquent les doigtés pour réaliser un bisbigliando avec le rythme indiqué.
- Mesure 183 : le son de la clarinette basse apparaît comme s'il provenait de celui des sons fixés.
- Mesures 183 et suivantes : passage très lyrique : bien mettre en valeur les indications de caractère : calme, en écho, hésitant, urgent, rêveur, distant, tendu, coléreux, apeuré, déclamatoire, extatique.
- Mesures 191 et suivantes :



trille de couleur (bisbigliando) de la note indiquée.

- Mesure 196 : slap pizz : slap plus doux et plus fin que le slap ordinaire.
- Mesure 238 : sons fendus auxquels s'ajoute un mordant inférieur.
- Mesures 238 et suivantes : les notes losangées indiquent les doigtés pour réaliser un bisbigliando avec le rythme indiqué.
- Mesures 244 et suivantes : passage improvisé.
- Mesures 257 et suivantes : passage dansant ! les slaps soulignent le caractère.
- Mesures 280 et suivantes : jouer ces quatre mesures comme une seule phrase. Les son naît du silence, se transforme en multiphonique, trille en bisbigliando très lentement, accélère peu à peu, et se résout dans le souffle.

# DUALITÉ MIROIRS

François BOUSCH

♩ = 60

3"

5" *Murmures : échanges entre soi...*

Soprano *"étrangement excentré"*  
*p*

Clarinette *"miroir empreinte"*  
*p*

Sons Fixés *Clochette* *fff* | *Sauterelles...* | *Spectre réb 1...*

*N.B. : Soprano et clarinette se rendent tranquillement des coulisses à la scène...*

*Murmures : échanges entre soi...*

8"

13"

Sop *"renie même"* | *... inquiets, sporadiques...* | *"étrangé pourtant"*

Cl sib *... inquiets, sporadiques...* | *"autre visage"* | *"garde regard"*

SF *Grainaiigu...*

**A**

27" *Regards croisés étonnés !*

Sop *"soi demeure"* | *"miroir"* | *"???"*

Cl sib *"coeur"* | *"miroir"* | *"???"*

SF *Clochette* *fff*

*Regards croisés étonnés !*



2'56

3'06

55

Sop

Cl sib

SF

"miroir"...

*p*

*p*

3'17

59

Sop

Cl sib

SF

*mp*

*mf*

a é an é i ou

*mf*

*pp*

"garde"...

3'20

3'22

3'24

62

Sop

Cl sib

SF

*p*

*mf*

a o a

*mp*

*mf*

(traitements...)



65

Sop *p* 3'27 *f* *p* *>*

Cl sib *f* *p*

SF  $\frac{4}{4}$

é an é i oua

68

Sop *p* 3'36 *f* *p* 3'41 *mp* 3'44

Cl sib *f* *mf* 6 6

SF *Cloches* *échos* 5 3 5 3

ein ein an ein an o

71

Sop *mf* *f* *flatt.* 3'49

Cl sib *f* *Multiphonique*

SF  $\frac{2}{4}$  "Empreinte"

*tr*



*f* *p* 7'42

156

Sop

i roir

Cl sib

*tr*

*pp* *mf*

SF

159

Sop

*f*

7'50

Cl sib

*f*

SF

*Souffle*

161

Sop

7'58

Cl sib

peu à peu

"Miroir"

SF



12'07

*ff*

241

Sop  
mou kan go dé ksé se mou go dé ksé

Cl sib  
*Slap pizz.* *Sons fendus*

SF  
*f* *p sub.*

12'14

*Coléreux*

*p*

*mp*

*mf*

*f*

243

Sop  
jeu mou kan vein se mougo semou godé mougodé mougo

Cl sib  
*Slap pizz.* *Jeu très contrasté et ambigu entre son fendu, souffle, trilles, flatt., sons multiples, bruits de clés et jeu ordinaire*

SF  
*"Empreinte"*

12'20

12'24

12'26

12'27

*fff*

246

Sop  
dé

Cl sib

SF  
*Sifflante* *Sifflante* *Sifflante* *"Même"*